

קלאסי

ניאוקלאסי

רומנטיקה

ריאליזם

- **קלאסי** = טיפוס, אופייני, מהווה דוגמא, מתאים; מופתי, גאוני, עילאי, מעולה, מצוין, מעודן .

- **קלאסיציזם** מציין את הנטייה התרבותית להעדפת הישגים ובכלל זה צורות הביטוי האמנותיות של העת העתיקה, כלומר בראש וראשונה יוון העתיקה ורומא העתיקה. נטייה כגון זו הופיעה בתקופות שונות בהיסטוריה של תרבות המערב. ביטויים בולטים של נטייה זו ניתן למצוא בתרבות הרנסאנס באיטליה ובאמנות הנאו-קלאסיציסטית במהלך המאה ה-19.

הנאו-קלאסיציזם או הנאו-קלאסיקה

הוא כינוי של סגנון אמנות בצרפת במחצית הראשונה של המאה ה-19 1840 – 1790. ההשפעה ניכרה באדריכלות, בריהוט ובאמנות הפלסטית. באמנות הפלסטית עסקו נושאי הציורים בדימויים וסיפורים מימי הרפובליקה הרומית תוך הדגשת רעיון הפטריוטיזם והשלכותיו מהעבר הקלאסי, אל ההווה (נאו-קלאסי). הדרך שבה ניגשו האמנים לעשייה אמנותית הייתה על פי נורמות קבועות של האקדמיה לאמנויות. האמנים פעלו בעקבות מאורעות היסטוריים בני זמנם תוך שימוש באירועים וסמלים מהעבר.

- **למילה קלאסיקה** יש שתי משמעויות: אחת, אזכור התקופה ההיסטורית והשנייה, ציון של איכות וטיב. במילים אחרות, הקלאסיקה הפכה להיות רעיון, ערך בפני עצמו. כיום, המילה קלאסיקה מציינת דבר מה איכותי ופחות מכוונת אל עבר המשמעות ההיסטורית שלה.

מבחינה היסטורית התקופה הקלאסית כ-1000 שנה מ-800 לפנה"ס עד 300 לספירה, תקופת התרבות היוונית והרומית, בתקופה זו דנו וקבעו והגדירו את מרבית הערכים בתחומי החיים השונים שבהם אנו משתמשים עד ימינו העיון התחיל בפילוסופיה והיא שעיצבה את המחשבה על הדת, המשפט, עיצוב העיר, המתמטיקה והיפה.

שלמות התוכן והצורה שהושגו בעיון ובדיון הפילוסופי היווני בין אפלטון לאריסטו באמצע המאה ה-5 לפני הספירה, הפכו אותם לפילוסופים לדוגמה לבאים אחריהם, הם פילוסופים קלאסיים. מכאן שלמות בין תוכן לצורה, שיווי משקל, הרמוניה וסדר הן תכונות קלאסיות.

הסקירה הקצרה על מהות האמנות הקלאסית, מנסה לאפשר הבנה טובה יותר של הניוקלסיציזם והרומנטיקה.

אמנות יוון היא מכלול היסודות האסתטיים של התרבות, המשמשת בסיס לאמנות מערב אירופה עד ימינו. היא נוצרה על ידי עמי יוון באלף הראשון שלפני הספירה 1000 עד 100 שלפני הולדת ישו. התפתחות האמנות היוונית היא בהשראת ההגות היוונית המתרכזת בחקר האדם ומיקומו בעולם. **אמנות יוון היא בראש וראשונה לימוד האדם.**

סיפור פיגמליון במיתולוגיה היוונית הוא ביטוי לתחרות האדם בכוחות הטבע. הסיפור כמשמעות סמלית לאמנות יוון שמנסה ושואפת לגלם ביצירותיה את החיים המשתנים ומלאי התנועה. מימוש עיקרי למגמה זו בתפיסת גוף האדם ובראיית הגוף כאורגניזם, בגיבושם של טיפוסים אדם ובהפיכת דמות האדם למדיום להבעת חוויות.

הנער מקריטיוס 480 לפנה"ס, מבשר את הדמות האורגאנית בפיסול היווני על ידי שבירת הסימטריה וסיבוב קל של הגוף.

פוליקלטוס ביסס את הגישה האורגאנית בשליש האחרון של המאה ה-5 לפנה"ס. הוא ניסה להעניק לדמויותיו את המונומנטליות של העמידה הרגועה, ועם זאת להביע את פוטנציאל התנועה שלהן. הקאנון של פוליקליטוס מאופיין בפרופורציות המדודות, יופיו של הגוף אינו טמון באיברים הבודדים, אלא בפרופורציות שלהם וביחסיו של כל אבר אל האברים האחרים ואל הדמות כולה.

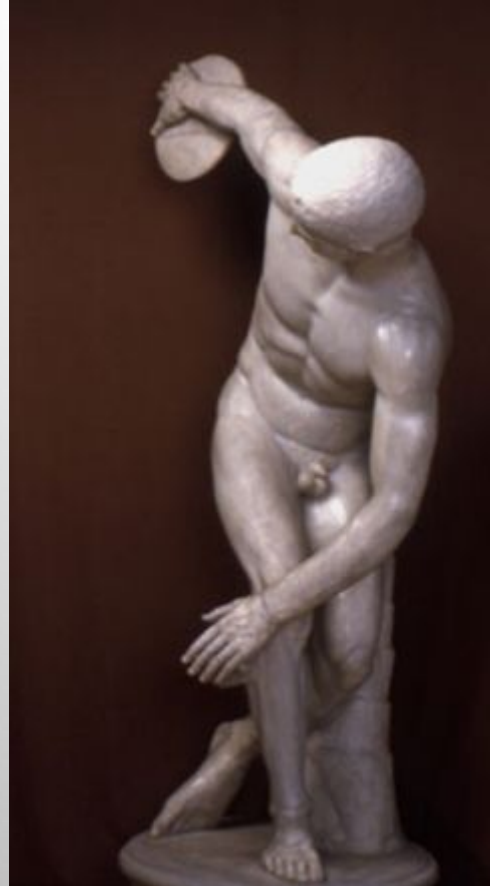
דמויות העירום היווניות מגלמות את מהותה של האמנות הקלאסית, בפרופורציות ובשלווה העצורה והמאופקת שלהן, כאילו מבקשות להשרות על הצופה הלך רוח של הרמוניה. רוח זו קשורה בפסלים פוליקליטוס פידיאס ופרכסיטלס והיא מכונה הטעם "האפולוני" (של אפולו) באמנות.

- בעולם הרוח היווני מעמדה של הפרופורציה מרכזי, המושגים: הרמוניה, סימטריה, פרופורציה, מידה, היו מהמוקדים החשובים של תרבות זו.



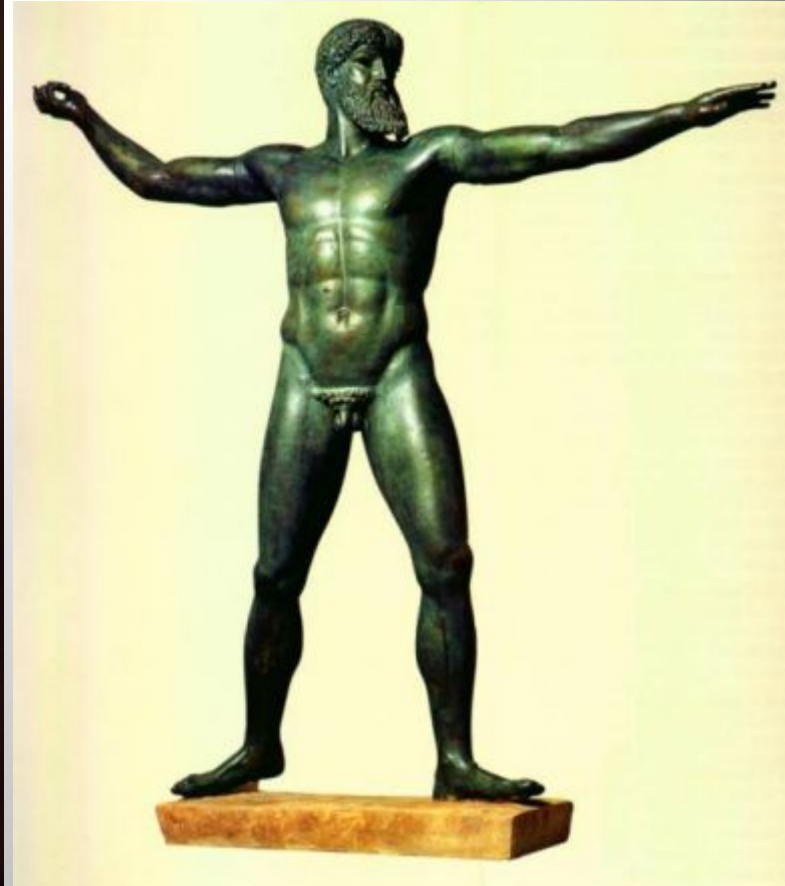
Kritios Boy
marble 86 cm 480 b.c

הנער מקריטיוס 480 b.c מבשר את הדמות האורגנית בפיסול היווני על ידי שבירת הסימטריה וסיבוב קל של הגוף.



Discobolos c. 450 BC MYRON.
(Roman copy) marble 180 cm

זורק הדיסקוס וזאוס מדגימים את שיווי המשקל הרופף במצב של מעבר מיציבה לתנועה, ברגע שלפני ביצוע הפעולה. שלושת הפסלים מציגים עירום גברי צעיר, שלו, מרוכז בביצוע הפעולה,



Zeus – Poseidon ca. 460 B.C.
found in sea off Cape Artemision
bronze 209 cm

קונטרה פוסטו - Contrapposto הוא מושג המשמש באמנות הוויזואלית ובתולדות האמנות לתיאור תנוחה של דמות אדם. זו נחשבת לתנוחה הקלאסית באמנות של יוון העתיקה. בקאנון הקלאסי הדמות נמצאת במצב של בין עמידה להליכה. רגל אחת של הדמות מונחת קדימה ישרה וכנגדה היד הנגדית מכופפת. כך נופל משקל הגוף על רגל אחת. בתנוחה זו, כתפי הדמות נוטות מעט ואילו קו המותן של הדמות נוטה לכיוון הנגדי כך שהגוף מקבל תנוחה המזכירה את האות S



Hermes with The Infant Dionysus 2.12 m
Praxiteles 350-330 B.C. Marble Olympian



Belvedere Apollo Marble h. 2.24 m
Roman copy of a Greek original 350-320 BC
Pio Clementino Museum, Vatican



Doryphoros by Polycleitus
450-440 B.C. Marble 210 cm
Roman copy

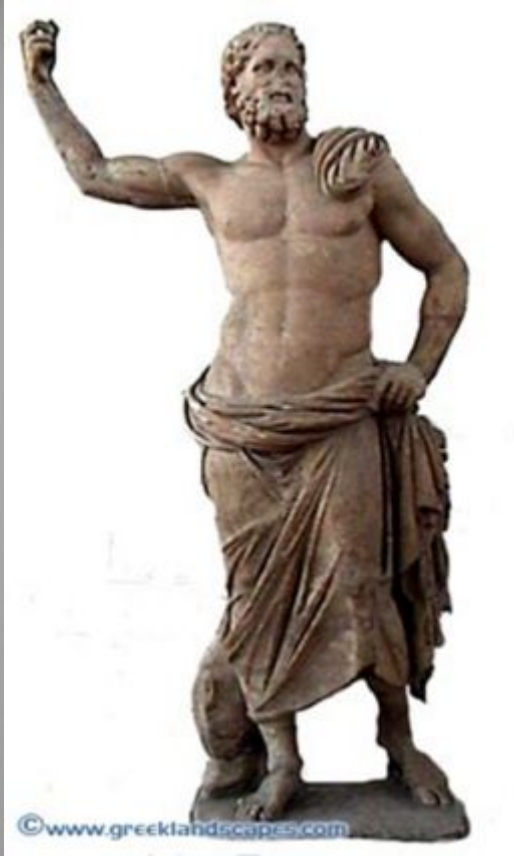
נושא הרומח" או "דוריפורוס" של פוליקליטוס מציג צעיר אתלטי אשר נשא רומח. הפסל נוצר במקור מברונזה, אולם שרדו רק העתקים שלו עשויים שיש. תנוחת הפסל משלבת בין דינאמיות לסטאטיות, בין עמידה להליכה ב"קונטרה פוסטו" Contrapposto, רגל ימין של הפסל מונחת קדימה, כלפני צעד ואילו רגל שמאל מורמת מעט וממוקמת מאחוריה כך שהדמות נשענת על רגלה הימנית.

אפולו בלוודרה מציג את דמותו של האל אפולו. דמותו מעוצבת בסגנון הלניסטי - בתנוחת הקונטרה-פוסטו.

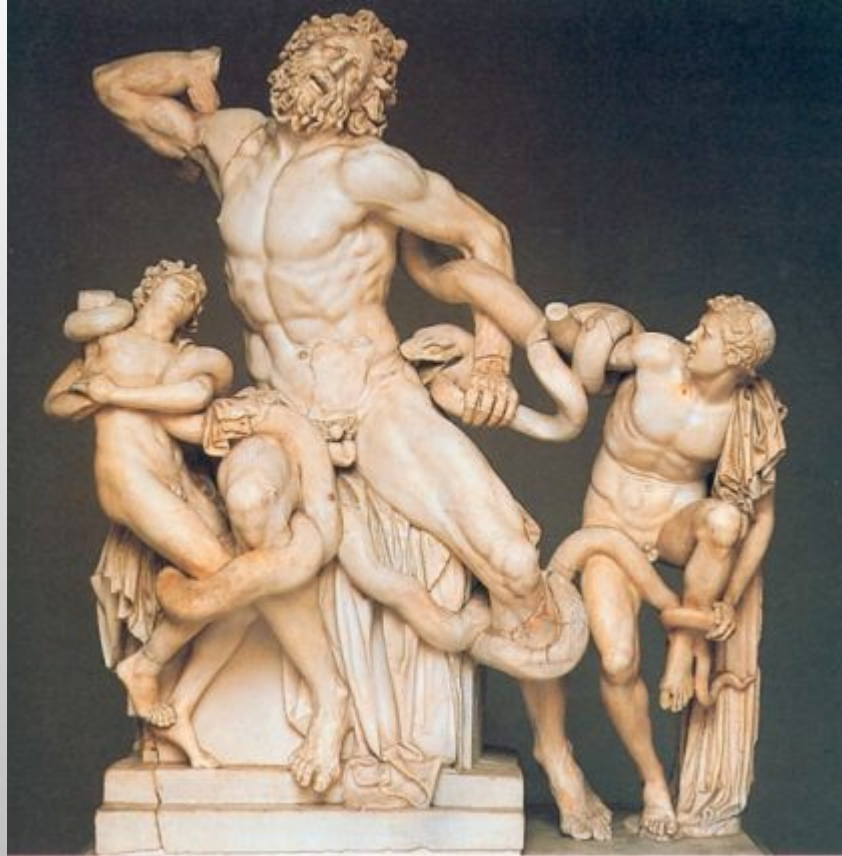
דמותו של הרמס מעוצב כגבר צעיר הניצב בתנוחה שבה זרועות הגוף מצטלבות. שלא כבתנוחת ה"קונטרה פוסטו" הקלאסית, הגוף מוטה בסיבוב קטן, כאילו על ציר הגוף, כך שמתקבלת נטייה קטנה של הגוף בצורת האות S. ידו האחת של הרמס הושטה אל האוויר ואילו ידו השנייה, הנשענת על עמוד המכוסה בד מפוסל, מחזיקה את דיוניסוס.

זוהי דמות גברית אבל נערית, מרוככת ומעודנת. פחות שרירים ופרופורציות. העמידה שלו היא לא יציבה ולא גברית. לעומת העמידה היציבה של נושא הרומח.

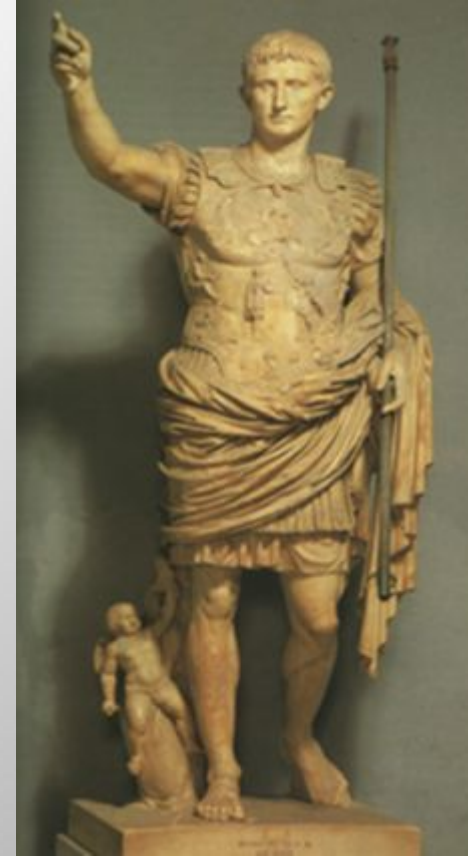
אפולו בלוודרה והרמס מייצגים שינוי מהתפיסה הקלאסית של הגבר החזק, בנוסף לכך נוספים חלקי בד המעידים על שינוי מגמה בהצגת הגבר.



Poseidon from Melos
200 BC 235 cm



Hagesandros, Athenodoros and Polydoros
of Rhodes Laocoon and his sons c. 175-150 BC
Marble, height 242 cm Museo Pio Clementino, Vatican



Augustus of Prima Porta,
Roman copy c. 20 A.D.
of a Roman original of c. 15 B.C.
204 cm

פוסידון ממלוס, מציג דמות של גבר מבוגר יותר מהטיפוס הקלאסי, בתנוחת קונטרה-פוסטו והוא לבוש בניגוד לגבר הקלאסי המוצג בעירום

לאוקון מייצג את הזרם הדיוניסי באמ' הקלאסית הקיים מהמאה ה-4 לפנה"ס, שהעלתה דמויות שהרחיקו את האמנים מן האיזון המאפיין את אפולו. ככל שהחוויה שרצו לבטא היתה חזקה, ודרמטית יותר, היא מפירה בצורה חריפה יותר את האיזון והשלמות ההרמונית. לאוקון מגלם את הסבל האנושי ואת המימד האנושי של מאבק הרואי, למרות שהסוף ידוע מראש.

אוגוסטוס מדגים שינוי בתפיסת האידיאל הגברי, דמותו מבוגרת יותר ולבושה. עמידתו ב"קונטרה פוסטו" Contrapposto, רגל ימין של הפסל מונחת קדימה, כלפני צעד ואילו רגל שמאל מורמת מעט וממוקמת מאחוריה כך שהדמות נשענת על רגלה הימנית.



Peplos kore, c. 530 BCE, Athens, Acropolis Museum 118 cm

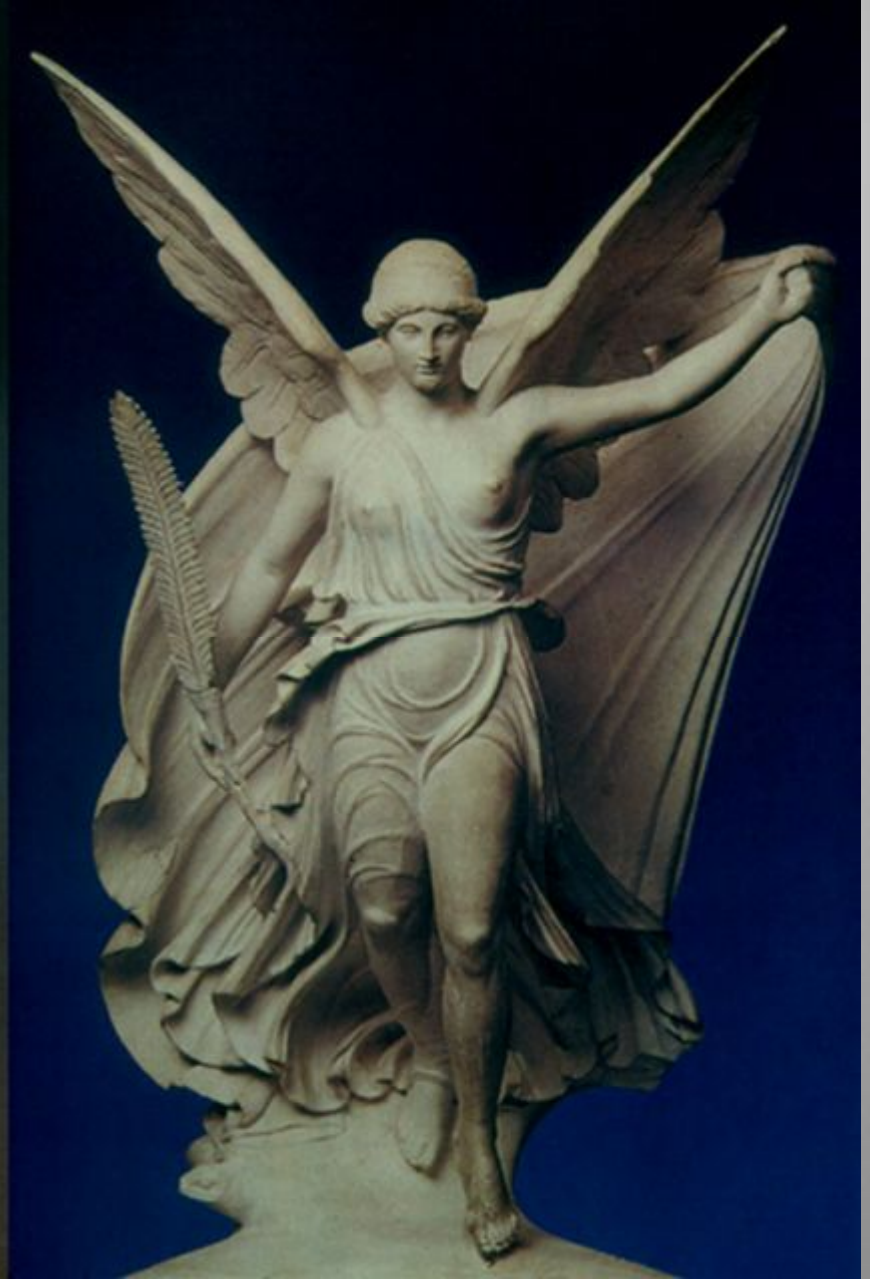


Athena H. 2.04 m
late 5th century BCE



Praxiteles, *Knidian Aphrodite*, ca. 350-340 B.C. marble 194 cm

תפיסת גוף האישה הקלאסית משתנה ומומחשת בצורה ברורה בלוח שמציג את הנערה עם הפפלוס הארכאית – דמות עמודית חזיתית וסטאטית, מאה שנה מאוחר יותר, אתנה בתנוחת קונטרה-פוסטו, מציגה גוף נשי מבעד לקפלי הבד ושליטה טכנית בעיצוב קפלי הבד כטקסטורה גמישה ורכה. אפרודיטה מקנידוס- פסלו של פרקסיטלס מציג את האידיאלי הנשי הקלאסי, בעירום מלא והבד בצד. הפסל המקורי אבד והוא היווה השראה לפסלים דומים נוספים כמו ונוס מדיצי', ונוס קפיטולינה ועוד.



Nike by Paionios 420 BC. Olympia H 221 cm (reconstruction-right)

שתי הגרסאות של ניקה, מציגות את דמות האישה כאידיאל ואת הטכניקה של הצגת גוף האישה מבעד לקפלי הבד בצורה מיטבית. שקיפות הבד ורכותו והבלטת החושניות הנשית. הפסל, המתאר את האלה כדמות מכונפת הניצבת מול הרוח. ניקה פאיוניאס נוחתת ברכות על רגליה, כנפיה מושכות את גווה לאחור, והבגד שלה שנעשה שקוף מאדי המים נצמד אל גופה וחושף גוף מושלם של נערה. הגלימה יוצרת תחושה של תנועה. (הפסל מצד שמאל מציג את מה שנמצא והפסל הימני הוא שיחזור מלא)



**Nike of Samothrace 328 cm also known as 'Winged Victory'
original Greek marble ca. 190 B.C.E**

דמותה המכוננת של ניקה, אלת הניצחון היוונית, כשהיא נמצאת במצב של נחיתה על חרטום הספינה. הרוח מדביקה את שמלתה לגופה הנראה מבעד לקפלי הבד שיוצר מצג של שקיפות. הכנפיים מושכות את הגו העליון אחורה ועם קפלי הבד יוצרים תחושה של גוף בתנועה. הפסל התגלה בחפירה ארכאולוגית בשנת 1863. נחשב לאחד משיאי האמנות ההלניסטית.



Venus de Milo 100 BC marble H. 202 cm
Paris, Louvre

ונוס ממלוס מגלמת את האידיאל הנשי
הקלאסי. שלמות גופה, העמידה הרגועה,
הפרופורציות האידיאליות של חלקי גופה
והאיפוק הקריר שמקרין הפסל, מאפיינים את
הטיפוס הקלאסי האפולוני.
הפסל מציג את האלה אפרודיטה - ונוס
במיתולוגיה הרומית ואלת האהבה והיופי
במיתולוגיה היוונית.



שני זרמים שליטים בתחילת המאה התשע-עשרה הם הקלסיציזם והרומנטיקה. זוהי מאה שמתקיימת בה התדיינות חמורה על המסורת באמנות. זרם שלישי שמתפרץ בניהם הוא הריאליזם שפונה לכיוונים חדשים.

קלאסיציזם הוא מונח המציין את הנטייה להעדפת ההישגים ובכלל זה צורות הביטוי האמנותית של העת העתיקה, כלומר בראש וראשונה של יוון העתיקה ורומא העתיקה

הניאו קלסיציזם – עלה בעקבות המהפכה הצרפתית 1789 והמעבר משלטון מלוכני לרפובליקה.

הסגנון האמנותי מתאים עצמו למציאות המשתנה. עד המהפכה האמנות שירתה את בית המלוכה והאצולה והייתה בארוק נהנתני עם שינוי הערכים והגילויים הארכיאולוגיים, מתקיימת נטייה לעבר הקלאסי שנתפס כמתאים למגמות החדשות ולקלאסי יש הצדקה אסתטית ופרקטית כאחד.

האידיאלי הוא הלאומיות כערך עליון. הפטריוטיזם כערך ונכונות למות למען המדינה. הדוגמאות מהעולם הקלאסי. הציור קווי, נקי מאוזן.

הרומנטיקה – הרומנטיקה נעה בין אינדיבידואלים חזק למהפכנות שיתופיות. הטווח שלה משתרע בין אידיאליזם לניהיליזם היא קשורה למהפכות ולמשבר שחל במבנה החברתי לאחר 3 מהפכות: הצרפתית, האמריקאית, והתעשייתית.

הר' מעלה לבירור את מעמדו של האמן והאינטלקטואל, בעידן ששיטת הפטרונות שהניעה את האמנות בכל הדורות, מפסיקה להתקיים בו.

הרומנטיקה מעלה את האינדיבידואליזם, את החד פעמיות שבכל אדם ומהות קיומו, האדם הקטן מול הטבע הגדול.

רעיונות רבים מהרומנטיקה נשארו מרכזים בחשיבה המודרנית: העניין בפסיכולוגיה, בילדות, במהפכה, בניהיליזם ובעקרון העונג.

ריאליזם - הוא זרם באמנות, בספרות ובתיאטרון אשר צמח במאה ה-19 ומנסה לתאר את החיים כפי שהם.

זהו זרם בעלי אופי חברתי וביקורתי, הריאליסטים בחרו את תיאור המעמדות הנמוכים כנושא מרכזי ביצירותיהם, מושאי ההתייחסות אינם אצילים ורוזנים ושאר מפורסמים אלא לפשוטי העם. אין בריאליזם ייפוי של המציאות ולא כיעורה, אלא הצגתה כפי שהיא.

בניאו קלסיציזם היפה = אידיאלי, ערכים נשגבים בהשראת העולם העתיק - יוון ורומא.
ברומנטיקה היפה = אמוציונאלי

בריאליזם היפה = כאן ועכשיו, ייצוג החיים בהיבט הפרטי והפומבי



Antonio Canova Self-portrait, 1792
oil on canvas 68 x 55 cm

אנטוניו קנובה 1757 – 1822 Antonio Canova

אנטוניו קנובה 1757 - 1822 -
היה פסל איטלקי יצירתו היא התגלמות הסגנון
הניאו הקלסי. עבודתו מציינת חזרה לעידון הקלסי
אחרי ההפרזות התיאטרליות של פיסול הבארוק.
פסליו מצטיינים בחמימות ורכות ותחושה של חיים
בשיש. מרבית עיסוקו היה בדמויות מיתולוגיות.



לפסל פריסאוס גרסאות קודמות של אמנים
שונים שהמפורסמת ביניהן היא של צ'ליני
הרנסנסי.
קנובה מציג את פריסאוס בדמות של גבר צעיר
בעל גוף אידיאלי, הגוף בקונטרה פוסטו
בתנוחה חזיתית והראש פונה לשמאל לכיוון
ראש המדוזה. היד האוחזת בראש המדוזה מפנה
את ראשה לקהל.
הקומפוזיציה באלכסון קל. החרב ביד ימין והבד
הכרוך על זרוע שמאל ונמשך עד כף הרגל יוצרים
איזון דינמי.

Perseus with the Head of Medusa
Antonio Canova 1806
Marble 242.6 x 191.8 x 102.9 cm



Aphrodite of Knidos was one of the most famous works of the ancient Greek sculptor Praxiteles of Athens 4th century BC. 168 cm.



Medici Venus is a Hellenistic marble 1.53m depicting the Greek goddess of love Aphrodite. It is a 1st century BC marble copy,



Antonio Canova Venus Marble, height cm 178, 1812



Antonio Canova *Venus Italica Marble, height cm 178, 1822–23, variant of marble first executed 1810*

ונוס איטליקה של קאנובה הוזמנה כמילוי מקום לונוס מדיצ'י שנשדדה על ידי נפוליאון והועברה ללונדון. (ונוס מדיצ'י היא פסל קלאסי מהמאה ה-1 לספירה, העתק לונוס קנידוס של פרסיטלס) דמותו של קנובה עדינה, וחיונית מאד. אחד המבקרים כתב שאם ונוס מדיצ'י היא פסל האישה היפה ביותר, ונוס של קנובה היא האישה היפה ביותר. יש בה שקיפות זוהר ורכות. הפסל אינו העתק של המקור אלא מחדש בתנוחה ובקפלי הבד. השליטה של קנובה בשיש מקבילה לרכות ולטיפול בשיש הקלאסי ושל מיכאלאנג'לו



מיתוס ארוס ופסיכה, מספר על זוג צעיר שאהבתו עמדה במבחנים ולבסוף ניצחה.

פסיכה הייתה נערה יפה מאד. ארוס בנה של אפרודיטה – אלת האהבה, נשלח על ידי אמו לשלח בה חץ לגרום לה להתאהב בגבר מכוער. כשארוס ראה את פסיכה הוא הוקסם והתבלבל ונפגע מחציו שלו והתאהב בה. ארוס התחיל לבלות את הלילות עם פסיכה אבל אסר עליה לראות את פניו, בבוקר לפני עלות השחר, חזר אל אמו.

פסיכה שהסתקרנה, הדליקה נר באחד הלילות והוקסמה, ומרב התפעלות, טפטפה על ארוס טיפת חלב מהנר והוא התעורר וברח ממנה. פסיכה עברה תלאות, ועמדה במשימות שונות שהציבה בפניה אפרודיטה, כדי להתאחד עם ארוס. בסוף מסעותיה התרצתה אפרודיטה, הפכה אותה לבת-אלמוות והם חיים באושר באולימפוס.

מיתוס ארוס ופסיכה מעלה את כוחה של האהבה והשלמות בין גוף לנפש, ארוס= אהבה, פסיכה = נפש.

העיוורון שבאהבה והקושי והנחישות הנחוצים כדי לשמר אותה בעיניים פקוחות.

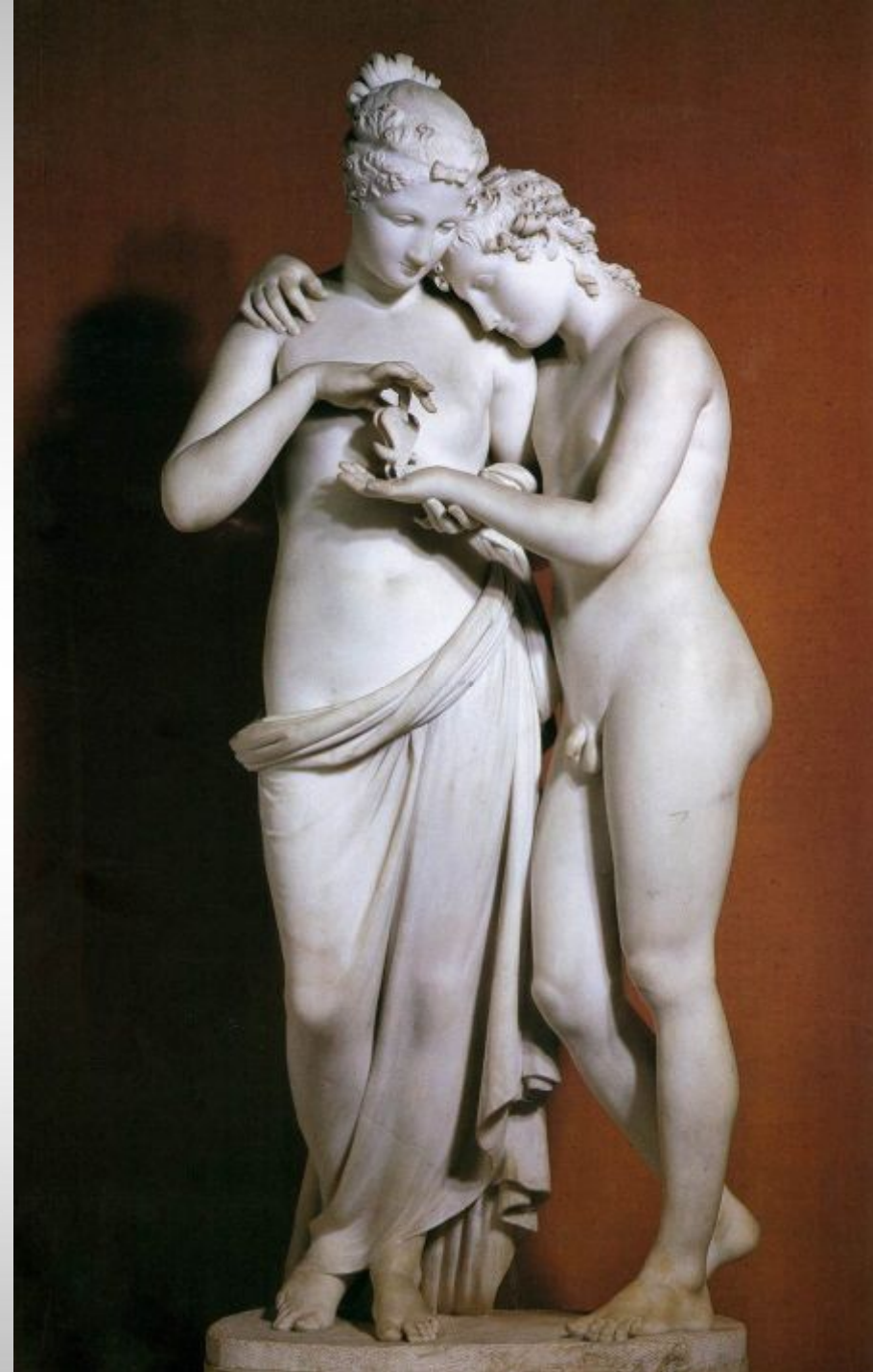
Antonio Canova, *Cupid and Psyche* 1796/ 1800
Marble, 150 x 68 cm Musée du Louvre, Paris



Antonio Canova, *Cupid and Psyche* 1796/ 1800
Marble, 150 x 68 cm Musée du Louvre, Paris

הגירסה הזקופה של פסיכה וארוס, מבוססת על הגירסה הקלאסית. בפסל הם מתוארים כזוג צעיר מאד, עומדים מחובקים ומשחקים עם פרפר. יפי גופם, המבע התמים והשלווה הנסוכה עליהם, מייצגים שלמות.

פסיכה היא הציר עליה בנויה הקומפוזיציה. נפילתו הרכה של הבד על גופה ושקיפותו החושפת את ברכיה, יוצרת תחושה של חמימות לא אירוטית.





Canova, Antonio Cupid and Psyche Italy. 1796 Marble. 137 cm

תבנית הפסל כפרמיידה בה בני הזוג שלובים זה בזה, כנפיו של ארוס והרמת הטורסו של פסיכה בידייו של ארוס, יוצרים תנועה כלפי מעלה.



Canova, Antonio Cupid and Psyche Italy. 1796 Marble. 137 cm

תבנית הפסל כפרמידה בה בני הזוג שלובים זה בזה, כנפיו של ארוס והרמת הטורסו של פסיכה בידיו של ארוס, יוצרים תנועה כלפי מעלה. ארוס מרים את פסיכה בחיבוק עדין, פניו קרובים לפניה. פסיכה נותנת לעצמה לשקוע אחורנית ומחזיקה ברפיון את ראשו של אהובה בין ידיה. תנועת הידיים יוצרת מעין מסגרת לפני הנאהבים, רגלו השמאלית של ארוס יוצרת את העוגן לתנוחה ורגלו ימנית תומכת ומוכנה כאילו למעוף. הטיפול בשיש מעודן, ברכות ובתחושת השקיפות של עור.



Antonio Canova,
Paolina Borghese
as Venus
Victorious, 1804-
08, White
marble, 160 x 192
cm, Galleria
Borghese, Rome

פאולין בונפרט בדמות ונוס, קנובה משחזר מסורת קלאסית, הפנים מייצגות את האישיות עצמה, פיסול הגוף מועתק מנוסח רומי קלאסי. התפוח בידה, מרמז על סיפור משפטו של פאריס. הבסיס עשוי עץ, כדגם מיטה להצגת המת בעידן הקלאסי. גופה הנשי המושלם, משחק הבד וכיסויי פלג גופה התחתון מעורר כבוד וחשיפת החלק העליון מצביע על יופייה.



Detail from statue of Pauline Borghese as Venus

הגו החשוף מבליט את יופיה, שליטתו של קנובה בחומר בולטת בתנועת המותן ובקימור הגו שיוצר אשליה של חיים בדמות. קפלי הבד ורקמת הכרים מוסיפים מהימנות לתיאור



ז'אק-לואי דויד 1748-1825 Jacques-Louis David

צייר צרפתי, לרוב מוכר בשם הקיצור דויד.

דויד הוא הצייר הניאו קלסי הצרפתי הידוע ביותר.
היה מעריץ של נפוליון והנציח אותו ביצירותיו.
פיתח סגנון קלסיציסטי מיוחד שנושאו נשענים על המיתולוגיה הרומית.
צייר גם שורה של פורטרטים שהידוע בניהם הוא מדאם רקמיה, החושפת את הטכניקה המעולה שלו.



,David, Jacques-Louis (1744-1825) The Oath of the Horatii 1784 Oil on canvas (330 x 425 cm), Musee du Louvre, Paris

שבועת האחים ההורטים מתארת את האחים שנשבעים לחרב ומתאחדים כאיש אחד למען אותה המטרה. הסינה מתרחשת בחלל קלאסי – בתוך 3 קשתות. נקודת המגוז, על החרבות בקשת האמצעית. הדמויות לבושות בסגנון רומי, הנשים בקשת הימנית יושבות בוכות ומודאגות, הדמות המרכזית האב בקשת האמצעית מחזיק את החרב והבנים בקשת השמאלית נשבעים כאיש אחד. היצירה משמשת משל לרעיונות פטריסטיים שהמדינה קודמת לשיקולים אישיים. היצירה ניאו-קלאסית ברעיון המיוצג ובדרך התיאור האידיאלי.



David, Jacques-Louis (1744-1825) Madame Recamier 1800 Oil on canvas 244 x 75 cm Musee du Louvre, Paris

מדם רקמייה מייצגת את הקלסיציזם של דויד במיטבו. זוהי דמות אשת חברה פריסאית, היושבת על ספת הסבה בדגם רומי, בשמלת אמפייר לבנה. הדמות בהירה על רקע כהה, שחוסם את החלל, פניה המאופקות מקרינות שלווה קלאסית. הקומפוזיציה האופקית מופרת על ידי עמוד התאורה האנכי וחלק גופה העליון בישיבתה הזקופה ומושכת את העין לפניה היפות, ושיערה המעוטר בסרט. האור כאילו קורן מהדמות על עצמה בלבד. הפלטה הצבעונית מצומצמת מאד בגווני חום ולבן.



David, Jacques-Louis
(1744-1825)
Napoleon Crossing the Alps
oil on canvas,
259 x 221 cm
1801

נפוליון חוצה את האלפים
מתואר בקומפוזיציה
אלכסונית, הסוס מרים את
שתי רגליו הקדמיות ותנועת
הרוח מעיפה את רעמת
הסוס ואת הגלימה של
נפוליון. לבושו של נפוליון
מהודר, ידו הימנית מצביעה
ליעד וידו השמאלית מחזיקה
במושכות כסמל לעוצמה
וריסון של מנהיג. פניו
נחושות ושלוות באיפוק
קלאסי.
הנוף כאילו מגויס להעצמתו
של נפוליון באווירה של
הדמדומים ובשמות
המנהיגים החצובים בסלע.
הצבע לוקאלי ומפורט מאד
בהצגת נפוליון והסוס
ומעורפל ברקע תורם אף
הוא להעצמת הדמות.
הנוף מוסיף גוון רומנטי
ליצירה ולדמות.



David, Jacques-Louis
(1744-1825)
Napoleon in His Study
1812
Oil on canvas
(203.9 x 125.1 cm)
The National Gallery of Art,
Washington, D.C.

נפוליאון במדי קולונל של המשמר
האימפריאלי במשרד, מציג את נפוליון
כאיש רוח, כמחוקק (קוד נפוליון כתוב על
המסמך שעל השולחן). העמידה הזקופה,
מיקום הדמות במרכז הקומפוזיציה
והסביבה העשירה, משדרים יציבות.



Self-portrait at age 24, 1804 (revised ca. 1850)
oil on canvas, 78 x 61 cm

ז'אן-אוגוסט-דומיניק אנגר 1780-1867 Jean Auguste Dominique Ingres

אנגר צייר ניאוקלסיציסט צרפתי,
היה תלמידו המצטיין של דויד.
ביצירותיו מתמקד ביופי הנשי. המתבסס על המיתוס היווני.
צייר גם את נשות החברה הגבוהה.
תקופה מסוימת היה נשיא האקדמיה הצרפתית לאמנות.



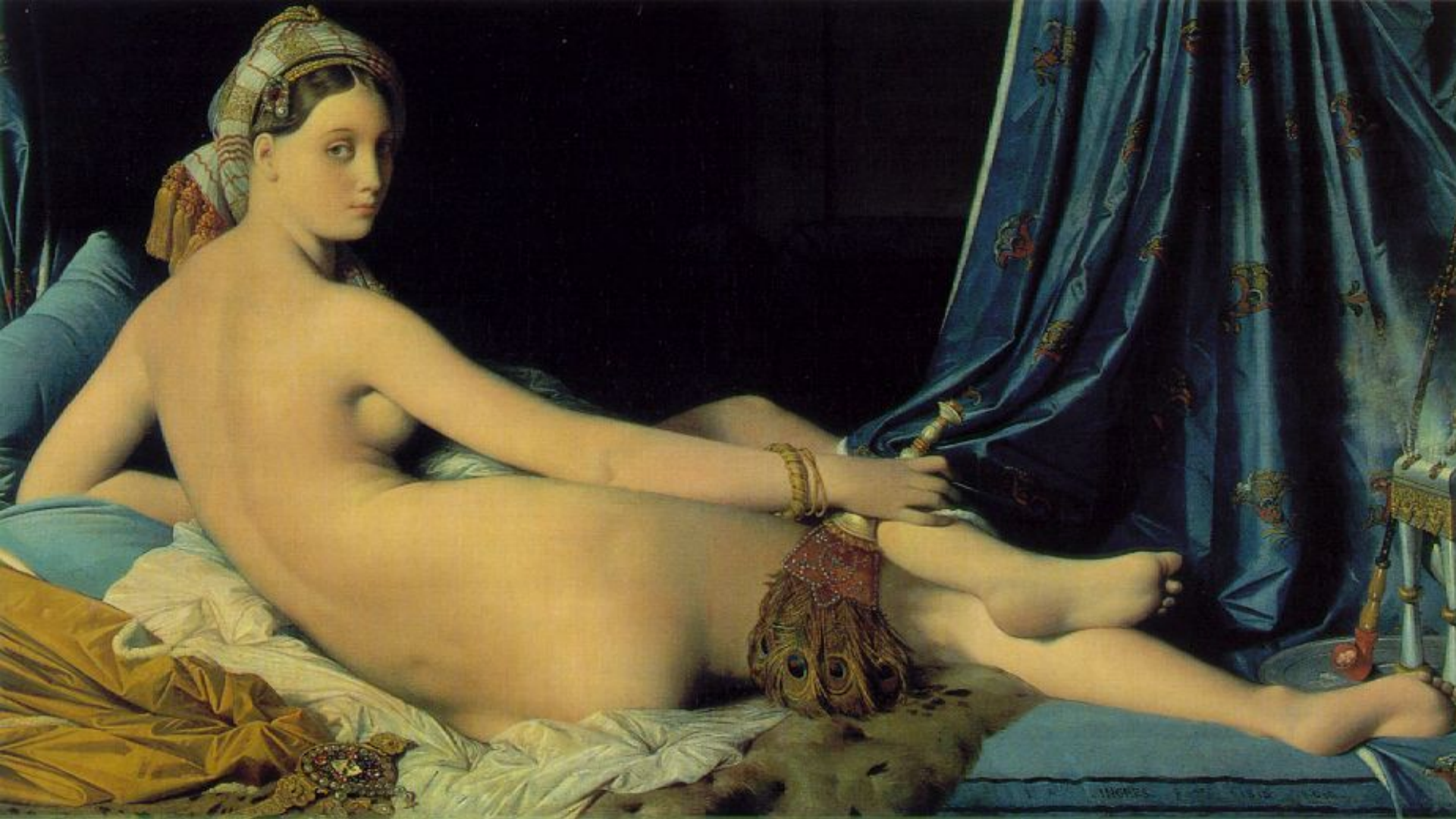
Ingres,
Jean-Auguste-Dominique
1780-1867
Napoleon Sur le Trone
Imperial, Paris
Musee de l'Armee
163 cm
1806

נפוליון על כס המלכות, מסביבו
סמלי שלטון, גופו כמעט נעלם.
מתחת לגלימה המלכותית האדומה.
לראשו כתר זהב, כזר של מנצח בעת
העתיקה. על כתפיו שרשרת
המסמלת שלטון. בידו הימנית הוא
מחזיק את שרביט השלטון ובידו
הימנית את "יד הצדק". השימוש
בצבעי אדום, זהב ולבן מסמל
מלכות. ראשו של נפוליון מבצבץ
מתוך כל הסט הזה בצורה מוזרה.
לצופה בן זמננו נראית התמונה
נלעגת. מבחינה ציורית יכולתו של
אנגר נגלית כאן בטקסטורות של כל
החומרים ובצבעוניות המלכותית.



Ingres,
Jean-Auguste-
Dominique
(1780-1867
Napoléon Bonaparte,
Premier Consul
1804
Huile sur toile,
227 x 147 cm

דיוקן זה של נפוליון מציג אותו כהוגה דעות וכמתקן חברתי ולא רק בדימוי המיליטריסטי והכוחני שהוא מוצג בדיוקנאות רבים אחרים. נפוליון ניצב במרכז הקומפוזיציה ידו הימנית מצביעה על מגילה. החדר חשוך והאור בוקע מבעד לחלון שנשקף ממנו נוף עירוני גותי. חליפתו האדומה והגרביים הלבנים מבליטים אותו מן הרקע, עמידתו לא החלטית ופניו מהורהרים.



Ingres, Jean-Auguste-Dominique 1780-1867 La Grand Odalisque 1814 Oil on canvas 91 x 162 cm Louvre, Paris

האודליסק זהו ציורו הידוע והאהוב ביותר של אנגר. הדמות שוכבת עירומה אך מפנה אל הצופה את הגב ומבטה רך ואינו ישיר. הקומפוזיציה היא פרבולה הנוצרת מדמות האישה ומתקשרת לוויילון הכחול בידה האוחזת במניפה. הרקע חסום ותאור גופה של הדמות מוחלק לגמרי. יש הבלטה של הטקסטורות ותחושה של כל חומר, התכשיטים, הפרווה הסדין וכו'. הצבעוניות בכחולים, חומים וצהובים בסקלה הקרירה שלהם. האור מפוזר על הדמות ומעט על צדו הנמוך של הווילון. יש בתיאור אלגנטיות וקרירות שלוה.



המעיין של אנגר נחשב כאחד התיאורים המפורסמים ביותר של היופי הנשי, זו גרסת אנגר לוונוס מקנידוס או ונוס הביישנית. הנערה של אנגר עומדת בקונטרה-פוסטו מוגזם, הכד על זרועותיה והמים זורמים ממנו. היא מייצגת את האביב. ברקע סלעים וחלק מדמותה נשקף בשלולית שבה מוצבות רגליה. הצבעוניות החומה-ירוקה של הרקע, מבליטה את בהירותה ויופייה של הדמות.

Ingres, Jean-Auguste-Dominique
1780-1867
The Source
1856
Oil on canvas
163 x 80 cm
Musée d'Orsay, Paris



תיאור הברונית רוטשילד הוא קלאסיציזם בדרגתו המעולה. הקומפוזיציה כפירמידה רנסנסית. פניה במרכז עם הסתה לימין ותנועת ראשה מעט שמאלה. עיצוב הפנים והתסרוקת מוחלק ומושלם צבעי השמלה וקפליה נותנים תחושה של רכות הבד ועושרו וכן הצמידים והענק. הרקע חסום ובצד ימין למעלה, סמל המשפחה. האישה מקרינה יופי ואלגנטיות

Portrait of the Baroness
James de Rothschild 1848
oil on canvas 141.9 × 101 cm
Rothschild Collection, Paris



אז'ן דלקרואה 1798-1863 Eugène Delacroix

נחשב לצייר הרומנטי הצרפתי החשוב ביותר.
ציוריו מושפעים מהזרמים הספרותיים של התקופה ובמיוחד הרומנטיקה.
יצירתו מתאפיינת באקספרסיביות ובצבעוניות חזקה.
נסיעתו לצפון אפריקה השפיעה עליו מבחינת הנושאים והשימוש בצבע ובאור.
יש לו חשיבות כהוגה ומורה בתולדות הציור,
הוא השאיר מורשת גדולה של ציורים, רישומים ופנקסי עבודה
ששימשו בסיס להוראת הציור.
הנטורליזם של דלקרואה ואופי הטיפול בצבע מבשרים את האימפרסיוניזם.

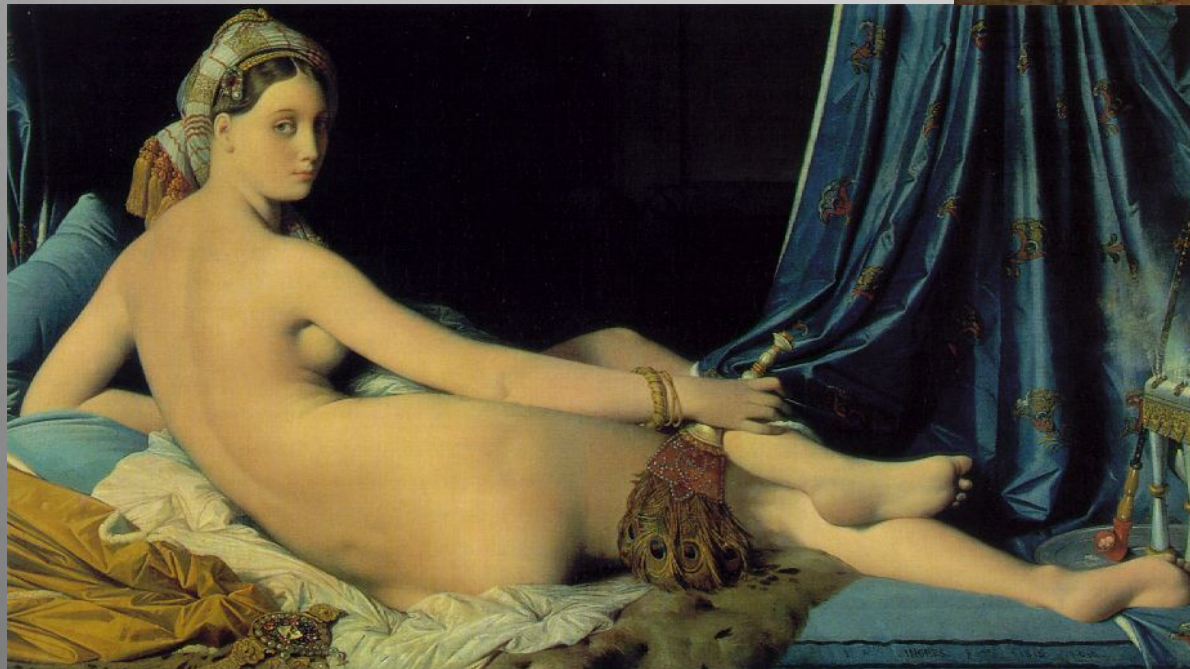


Delacroix 1798-1863 *Odalisque Reclining on a Divan*. c.1827-1828. Oil on canvas 38x46.7 cm Fitzwilliam Museum, Cambridge, UK

Eugène Delacroix (1798-1863)
Odalisque Reclining on a Divan. c.1827-1828.
Oil on canvas. 38x46.7 cm
Fitzwilliam Museum, Cambridge, UK



Ingres, Jean-Auguste-Dominique (1780-1867)
La Grand Odalisque 1814 Oil on canvas 91 x 162 cm
Louvre, Paris



האודליסק של דלקרואה מאוחרת מזו של אנגר ב-15 שנה. למרות השם המשותף לשתי הדמויות שמשמעותו נערת הרמון, זו מציאות מזרחית במהותה, הדמות של אנגר קרירה ושתולה במערב ואילו הדמות של דלקרואה שתולה במזרח עם הנרגילה בחזית היצירה. המומנט של אנגר הוא המומנט הקלאסי שלפני ביצוע הפעולה ואילו המומנט של דלקרואה הוא לאחר ביצוע הפעולה. הקומפוזיציה של אנגר מאוזנת ואילו של דלקרואה אלכסונית. הפלטה של אנגר היא כחולים ופסטלים קרירים ואילו של דלקרואה אדומים וחמים. הטיפול בצבע א: מוחלק עד הסוף ללא סימני מכחול גבולות ברורים לכל מרכיב בתמונה צבע מקומי. ד: משיכות מכחול ניכרות, גבולות לא ברורים, צבע חסר אחידות. התחושה בציורו של דלקרואה חושנית וחמה ואצל אנגר קרירה ומאופקת.



Eugène Delacroix (1798-1863) *Liberty Leading the People (28 July 1830)*. 1830. oil on canvas, 260 x 325 cm. Louvre, Paris, France
"החרות מובילה את העם" המתאר את מהפכת יולי 1830 בצרפת. הסמלים לקוחים מן המהפכה הצרפתית. החירות המנצחת, עולה בדמם של המפסידים, אזרחים משכבות שונות נושאי נשק כולל ילד- המנצחים, ואזרחים דומים ירויים. הדמות המרכזית החרות נשענת על דמותה הקלאסית של ניקה. הכאוס מבוטא ברקע מעורפל ואור הבוקע מאחורי החרות והדגל, מבשר עתיד טוב יותר על רקע המציאות הקשה. הפלטה בגווני חומים וצהובים. הקומפוזיציה משולשת בקדקודה דמות החרות נושאת הדגל הצרפתי.



Algerian Women in Their Apartments 1834 Oil on canvas 180 x 229 cm Musée du Louvre, Paris



נשות אלג'יר מבטא את ההתפעלות הרומנטית מהעולם האקזוטי. דלקרואה נסע לצפון אפריקה והתפעל מהצבעים והאווירה האוריינטלית. הנשים יושבות בחדר חשוך על הרצפה ודמות של משרתת שחורה עומדת ברקע. לבושן צבעוני, הן לובשות מכנסיים וחושפות שוקיים. הנרגילות והאווירה בחדר מנוגדות לכל המוכר והידוע בתיאורי הנשים האירופיות. הקומפוזיציה פתוחה והנחת הצבע חופשית. משחקי האור והצל יוצרים עניין: הדמות השמאלית שרועה, פניה מוארות חלקית, הדמות האמצעית מוארת ואילו פניה מוצלות והדמות היושבת על יד המשרתת מוארת כולה. הצבעוניות חמה וחושנית.



בפרט של נשות אלג'יר ניתן להצביע בביורר על הנחת הצבע החופשית בבגדיהן והתיאור האקדמי של הנרגילה, פרטי הגוף, הרצפה והשטיחים



Pieta
c. 1850
x 27 cm Oil on canvas 35
Nasjonalgalleriet, Oslo

הפייטה של דלקרואה נשענת על מסורת תיאור נוצרית שהתפתחה מהרנסנס. משמעות המילה פייטה היא רחמים. הסצנה מתארת את כאבה של מרים על ישו המת, המוחזק בזרועותיה. בפייטה של דלקרואה מריה שומטת את ישו מזרועותיה ובתנועת ידיה כאילו אומרת אינני יכולה. הקומפוזיציה ספיראלית, פניה של מריה מוארות ופניו של ישו נבלעים בצבע הכהה של שמלתה. חלקי גופו התחתון של ישו מוארים כמדגישים את תנועת הנפילה. הגוונים הבהירים ברקע ובלבושו של ישו וכן השל האדום המתנופף, מדגישים את התנועה הספיראלית. תנועות המכחול חזקות ומשיכות צבע מעורבות ברקע ועל פלג גופו העליון של ישו.



Delacroix 1798-1863 *The Sea from the Heights of Dieppe*. 1852. Oil on cardboard, mounted on wood. 35 x 51 cm. Louvre, Paris, France

תיאור הים משקף את הרומנטיקה של דלקרואה: בהיבט הפילוסופי אינסופיותו של הים מול האדם הקטן ובהיבט הצבעוני בהנחה החופשית מאד של הצבע ומשיכות המכחול הקצרות. הקומפוזיציה פתוחה והאור ממוקד בצידה השמאלי. האווירה המוארת ונושא התמונה מקדימים את האימפרסיוניזם ומהווים לו זרז אתגר.

פרנסיסקו גויה 1746 – 1828



פרנסיסקו גויה

היה צייר ואמן הדפס ספרדי, רומנטי.
למד בספרד ותקופה מסוימת גם
באיטליה. נחשב לאחרון המאסטרים
וראשון המודרניסטים. היה צייר החצר
הספרדית תקופה מסוימת וכן צייר
מחאה. יצירתו הייתה מוזמנת והיו בה
מרכיבים חתרניים. ריבוי פניה של
יצירתו שימש השראה לציירים מאוחרים
יותר כמאנה ופיקאסו.

Self portrait 1815 del Museo del Prado



Francisco de Goya
1746-1828
The Swing 1787
Oil on canvas
169 x 100 cm
Duke of Montellano Collection,
Madrid

נושא הנדנדה היה מרכזי ביצירות הרוקוקו (במיוחד אצל פרגונאר) ומציין מתח בחיי האהבה החצרוניים. גויה מתאר את הנושא בצורה רומנטית מאד, הדרמה ביחסי האנשים אך גם תמונת הנוף דרמטית שיש בה אור ומשחק ועננות המתפתחת באופק. הקומפוזיציה מצליבה שני אלכסונים העץ שהענף שלו חוצה את התמונה והדמות על הנדנדה. הדמויות מתוארות בפנל הקדמי והן קטנות ביחס למרחב האינסופי היוצר דרמה כשלעצמו. הסצנה מתרחשת באוויר הפתוח וניתן דגש לתיאור הנוף.



Francisco de Goya 1746-1828
The Nude Maja 1800
Oil on canvas 97 x 190 cm
Museo del Prado, Madrid

שתי הגרסאות של המאיה הלבושה והערומה, הן מהידועות ביותר מציוריו של גויה. הם מציגים את אותה אישה באותה תנוחה. זהו תיאור עירום נשי מפורט, ללא כיסוי סימבולי או מיתולוגי. זהו התיאור הראשון של עירום נשי ישיר, בגודל טבעי. אין אימות לגבי זהות המודל. הדיוקן לא הוצג בציבור בימי חייו של גויה. תקופה מסוימת אף עוקל כציור תועבה. הועבר לאקדמיה ב-1836.



תיאור המאיה העירומה בקומפוזיציה אלכסונית, הרקע חוסם והאור מרוכז בעירום. הגוף מתואר באופן קלסיציסטי והרקע חופשי במשיכות המכחול ובהנחת הצבע. הפלטה מצמצמת בגווני ירוק-חום ולבן

תיאור המאיה הלבושה, באותה קומפוזיציה וחסמת הרקע, אלא שהרקע כאן סוער יותר, הצבעוניות עשירה יותר, במיוחד בפלג גופה העליון. תיאור החולצה הצהובה והווסט המוזהב-שחור ומבע הפנים הנינוח מפגין את יכולתו הקלאסית של גויה. משחק האור על המיטה ועל גופה מודרניים מאד.

The Clothed Maja 1801-03
Oil on canvas 95 x 190 cm
Museo del Prado, Madrid



Francisco de Goya (1746-1828) Family of Carlos IV 1800-01 Oil on canvas 280 x 336 cm. Museo del Prado, Madrid
תיאור המשפחה המלכותית ישיר ובוטה, יש הרואים בו סאטירה, שבה צ'רלס ה-5 נמצאה תחת שלטונה של אשתו שבידה הכוח האמיתי ולכן היא הוצבה במרכז. מאחור בפינה השמאלית ניתן לזהות את דיוקנו של האמן.



Francisco de Goya (1746-1828) The Shootings of May Third 1808 1814 Oil on canvas 262 x 340 cm. Museo del Prado, Madrid

ציור ההוצאה להורג פותח סדרה של יצירות שנודעו אח"כ כציורי המלחמה של גויה. בתיאור הדמות המרכזית מוארת, ניצבת בתנוחה של ישו. מסביב הרג ופחד. החיילים אנונימיים מרוכזים בפעולה, האור מתמקד בשדה הקטל ובדמות בצבעי לבן-צהוב בניגוד לכל הסביבה, מבטו מבוועת, מלוויו מליטים פניהם בצער ומתחתיו הירוים הקודמים. הפלטה בצבעים חמים וחורים והדמות המרכזית כלוכדה באלומת האור האלכסונית. ברקע הכנסייה חסרת השפעה על המתרחש.

ויליאם טרנר 1775-1851 William Turner



צייר רומנטיקה אנגלי נודע בציורי הנוף שלו, הוא התמקד במיוחד בהשפעת האור על הנושא המתואר. התרכז בצמחיה ונופי נהר ובמאבקי האדם כנגד כוחות הטבע. צבעיו רכים והטכניקה שלו כתמית. בציוריו הגיע כמעט להפשטה והקדים ב-100 שנה את הציור במגמה זו. טכניקת היצירה שלו מיוחדת בדילול הצבע ואפקטים שקופים כשל צבעי מים, בצבעי שמן.

Joseph Mallord William Turner, 'Self Portrait',
about 1799, Tate Gallery, London



William Turner. *Snow Storm: Hannibal and His Army Crossing the Alps*. 1812. Oil on canvas. Tate Gallery, London, UK.

טרנר מתאר את חניבעל חוצה את האלפים כהד לדמותו של נפוליון. בניגוד לתיאור של דויד, טרנר לא מתמקד בדמותו של חניבעל ועוצמתו, אלא מבטא את שבירותו של האדם כנגד כוחות הטבע. חניבעל עצמו לא מתואר וניתנת תשומת לב מיוחדת לקורבנות המאבק, החיילים הנאבקים. הקומפוזיציה בנויה כגל ענק הלוכד את החיילים הנמצאים בתחתית התיאור על שן ההר, האור בין העננים השחורים מעצים את הדרמה. התמונה מתמקדת באפסותו של האדם מול איתני הטבע.

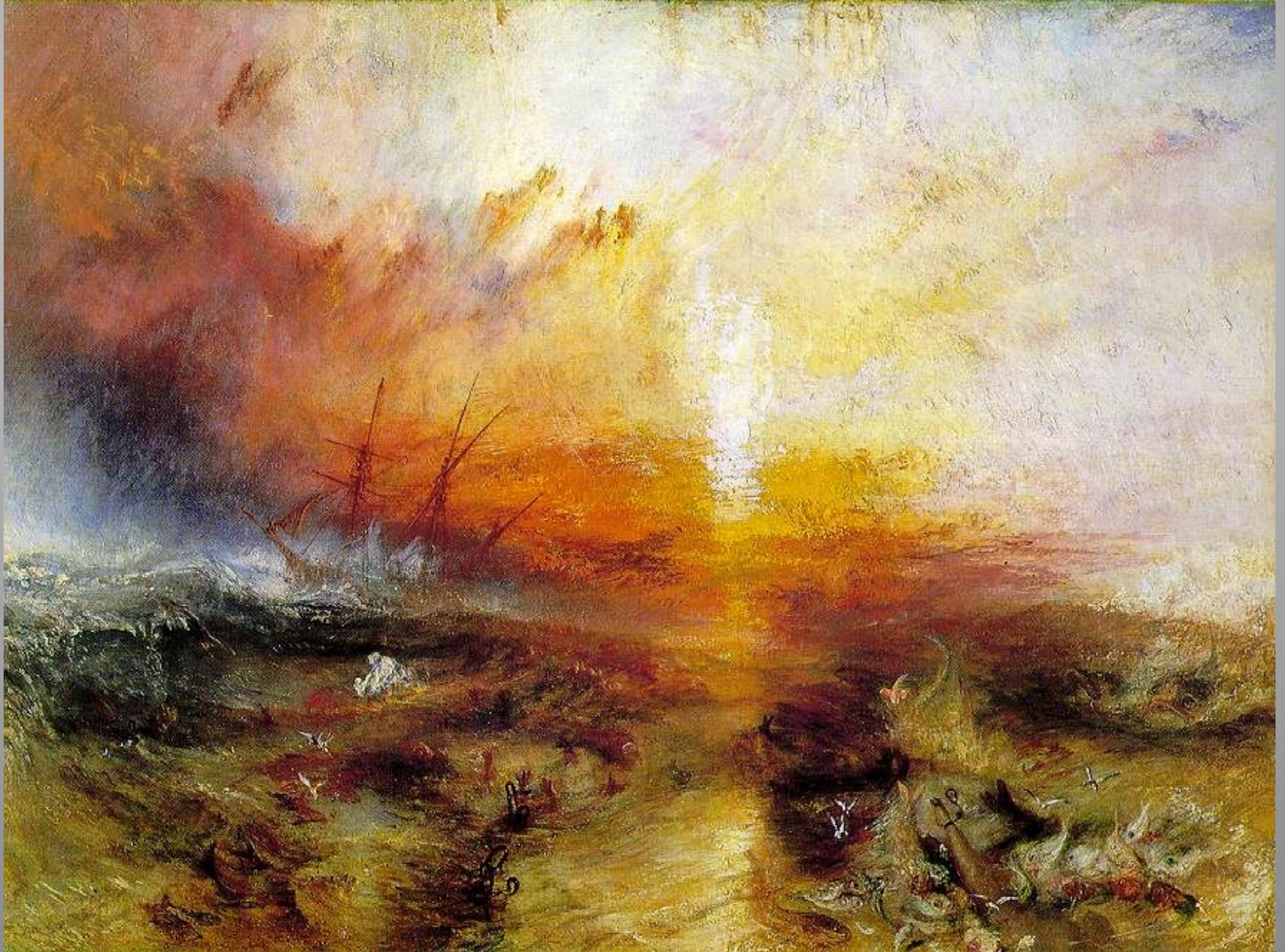


Joseph Mallord William Turner (1775-1851) The Grand Canal, Venice 1835 Oil on canvas (91.4 x 122.2 cm)
The Metropolitan Museum of Art, New York



William Turner (1775-1851) The Burning of the Houses of Lords and Commons, 1834 92 x 123 cm Oil on canvas Philadelphia Museum of Art

בשריפת בתי הפרלמנט מתאר טרנר את כוחה המכלה של האש. הדרמה מתרחשת על גדת התמזה ממול לארמון המלוכה. העשן מסתיר את בתי הפרלמנט וגשר אוסטימינסטר מעצים את הדרמה שטרנר ראה במו עיניו. הלהבות המכלות את בתי הפרלמנט וצללית המגדלים ברקע בגווני אדומים כתומים המשתקפים גם בנהר. הגשר הלבן שעשן שחור מבליט אותו והאש אוחזת בשוליו היורדים לגדה הבוהרת יוצר ניגוד כמעין אי של יציבות.



The Slave Ship 90.8 × 122.6 cm, Museum of Fine Arts, Boston

ספינת העבדים צוירה על רקע אירוע שדווח עליו בחדשות שקברניט של ספינת עבדים הורה להשליך את העבדים כדי לזכות בדמי הביטוח. התמונה בצבעים חמים, אדומים, כתומים צהובים ושחור עם נגיעה של כחול. הסיטואציה סוערת מאד, למטה מהמרכז צלילית חלקית של הספינה בסערה, במרכז כתם של אור השמש מלמעלה משתקף גם במים ובחזית הקרובה דמויות וחלקים של אנשים וציוד שהושלכו מהספינה. התיאור כמעט מופשט והרושם דרמטי.



Joseph Mallord William Turner (1775-1851) Sun Setting over a Lake c. 1840 Oil on canvas 91 x 122.5 cm Tate Gallery, London

ברקע מעורפל ונוף לא מזוהה, שקיעת השמש מתוארת בבירור, מאירה את השמים באדום וכתום המשתקפים במים. בצד ימין נדמית צללית של הר.



Joseph Mallord William Turner (1775-1851) Snowstorm 1842 Oil on canvas 91.5 x 122 cm. National Gallery, London
התמונה מתארת ספינה בלב מערבולת. בהקשר זה כלי השיט יכול להתפרש כסמל למאבק הפטאלי של האדם באיטני הטבע. התמונה בגוונים כחולים שחורים במערבולת של צבע כשהספינה במרכז ותרוניה מוארים בקצף הלבן.



Joseph William Turner (1775-1851) Rain, Steam and Speed 1844 Oil on canvas 90.8 x 121.9 cm. National Gallery, London



קספר דוד פרידריך 1774-1840 Caspar David Friedrich

פרידריך היה צייר גרמני, ממובילי הזרם הרומנטי באמנות.
הנוף נחשב בעיניו למדיום פילוסופי ורוחני.
בציוריו הוא מבטא רעיונות דתיים באמצעות הנוף.
ציוריו מצטיינים בטכניקה פרטנית, הוא הרבה לעסוק במוות
ובדידות.
ציורו אדם מתבונן בנוף הפך לסמל התקופה הרומנטית.



ביצירה זו פרידריך הופך נוף, למדיום פילוסופי רוחני ומעלה רעיון רומנטי: ביטוי כוחו של הטבע ויכולתו להאיר את יופיו וייחודו של ישו באמצעות הטבע. העצים, ההרים וקרני השמש מייצגים את יכולתו של ישו לאהוב ולאמץ את המין האנושי. הנוף מבטא את האידיאלים של ישו, רעיון שפרידריך מבטא לראשונה.

Friedrich, Caspar David
(1774-1840)
Tetschen Altar or
Cross in the Mountains
1807-08
Oil on canvas 115 x 110 cm
(without frame)
Gemäldegalerie, Dresden



The Abbey in the Oakwood 1809_10

43.31 x 67.32 inch

הכנסייה ביער האלונים, היא ביטוי לאבל על אובדן בעבר. התיאור עוסק בשרידים ארכיטקטוניים מונומנט בבית-קברות. ברקע עולה אור האמונה והתקווה.



תמונה זו היא מהות
הרומנטיקה.
פרידריך הופך בה את מוסכמות
ציור הנוף, לביטוי עצמי.
הצופה משמש כ"צלם" למצבו
של האדם בטבע.
הרעיון הרומנטי של ביטוי עצמי
בריחוק מהציביליזציה
והתבודדות ומתוך עמידה מחוץ
לרעש האורבני.

Friedrich, Caspar David
(1774-1840)
Wanderer Above the
Sea of Fog
c. 1818
Oil on canvas
94.8 x 74.8 cm
Kunsthalle, Hamburg



Caspar David Friedrich *Man and Woman Contemplating the Moon* 1824 oil on canvas 34 x 44 cm Alte Nationalgalerie Berlin

הזוג הנמצא בטבע, צופה בירח. לבושם המסורתי – כבד בולט על רקע הטבע הרוחש מסביבם. במרכז הקומפוזיציה הירח וההילה סביבו, מפיצים אור חיוור על הנוף הכהה. ענפי העץ החשופים מימין, הזוג והעץ עם העלווה משמאל, יוצרים מעין מעין כהה שמבליט את השמים והירח.



Friedrich, Caspar David 1774-1840 Riesengebirge 1835 Oil on canvas 73.5 x 102.5 cm. Hermitage, St. Petersburg
תיאור ההרים מדגיש את לא רק את ההנאה שביופיים, אלא בודק עד כמה ההתבוננות בטבע מרוממת את הנפש.

Gustave Courbet 1819 –1877



ז'אן דזירה גוסטב קורבה צייר צרפתי השייך לזרם הריאליסטי. היה צייר בעל דעות רדיקליות סוציאליסטיות. ביקר את העמדות האקדמיות והטיף לציור שיביע את המציאות כפי שהיא. יצירותיו מתאפיינות בהנחת צבע ספונטנית ובנושאים מגוונים. בשנת 1871 בזמן הקומונה הפריזאית, מונה כאחראי לכל המוזיאונים בפריז, וכך הציל אותם מביזה על ידי ההמון.

Self portrait - *The Desperate Man*
1945
45 x 55 cm oil on canvas



Gustave Courbet A Burial at Ornans 1849-1850 Oil on canvas 314 x 663 cm Musee d'Orsay, Paris

בציורו הקבורה באורנן, מתאר קורבה לוויה כפרית, של פשוטי העם. הצגה מונומנטלית כזו לציבור פריפריאלי כפרי, הייתה מתריסה. הבור כרוי במרכז התמונה למטה, הקברן רוכן מעליו ומחלק כאילו את התמונה לשתיים. קבוצת אנשי הדת בצד שמאל, ועל רקע השמים הצלוב על עמוד ומצד ימין אנשי הכפר, עם בגדיהם הלא-אופנתיים. הכלב שמוצג בקדמת התמונה, מוסיף לאווירה הלוקאלית שאינה רשמית. הצבעוניות בחומים אדומים ואפורים, כתמי הלבן בנקודות משמעותיות: גלימת אנשי הדת, ממחטות הבוכים והכלב. השמים בגווני צהוב עכור, תכלת דהוי ולבן מציינים את השקיעה בדו-משמעות.



את דיוקנה של ג'ו
מביטה במראה, צייר
קורבה מתוך הערצה
ליופייה וחזר וצייר
את דיוקנה 3 פעמים
בגרסאות דומות.
הראש מכסה את
מרבית שטח
התמונה, כשהשיער
האדום מבליט את
הקלסתר החד,
הבהיר, השפתיים
החושניות והעיניים
הירוקות. הרקע
האחורי חסום
ובחזית המראה
ושולחן האיפור.
פרישת השיער בידה
הימנית ונפילתו על
כתפה השמאלית
יוצרות עין מסגרת
לפנים וצבעה הלבן
של חולצתה
ממקדים את הצופה
במרכז המואר.

1865 Gustave Courbet Portrait of Jo, the Beautiful Irish Girl Oil on canvas 54 x 65 cm National museum, Stockholm



Gustave Courbet The Origin of the World 1866 Oil on canvas 46 x 55 cm Musee d'Orsay, Paris

מקור העולם המציג את הערווה הנשית, הוא אחד מסדרת תמונות ארוטיות, שהוציאו את שמו של קורבה לשמצה.



הציור המעיין – המקור, מתואר באופן קלאסי, אולי בתגובה לציורו של אנגר. קורבה מציג את גופה העירום האידיאלי של האישה בטבע. בצדה הימני של התמונה. הדמות בגבה לצופה, מקצת מפרופיל פניה מתגלה. ידה של הדמות לוכדת את המים במרכז הקומפוזיציה. במים משתקפות רגליה (בדומה לתיאורו של אנגר) תיאור הנוף ריאליסטי.

Gustave Courbet
1868The Source
Oil on canvas 128 x 97 cm
Musee d'Orsay, Paris



Gustave Courbet The Stormy Sea 1869 Oil on canvas 117 x 160.5 cm Musee d'Orsay, Paris

הים הסוער מתואר במלוא עוצמתו. התמונה בנויה על 3 צירים אופקיים: קו החוף האלכסוני עם הסירות בצבעי חום צהוב, הים הסוער בגוני ירוק וירוק כהה מעליהם קצף לבן, והשמים עם מעטה העננים האפורים כבדים, עם נגיעות צהובות - ורודות של אור ותכלת הבוקע מבין העננים.

Honoré Daumier - 1879 - 1808 אונורה דומיה



1869 self portrait



דומיה היה צייר, פסל וקריקטוריסט צרפתי. יצירתו התמקדה בפוליטיקה ובחברה הצרפתית. הוא ידוע ביותר בקריקטורות שלו ובביקורת הנוקבת שלו למעמדות השליטים.

כצייר, היה דומיה מחלוצי הריאליזם. הוא הקדים את זמנו, ולא זכה להצלחה עד שנת 1878 - כשנה לפני מותו, הציג את יצירותיו והראו את התחום הרחב של גאוניותו, של האדם שכונה "מיכלאנג'לו של הקריקטורה". יצירתו המגוונת כוללת: רישומים, קריקטורות פסלי דמויות מפתח בחברה הצרפתית, ציורי שמן ואיורים לדון קישוט שבהם עסק בסוף חייו.



H.D.

Le passé. Le présent. L'avenir.

Paris Robert gallez vice delict.

L. de Wispard, rue Pouchonny 8

בקריקטורה זו מציג
דומייה את לואי פיליפ
המלך הצרפתי, מדמות
מחייכת לדמות חורשת
מזימות בפן השלישי.

The Past, the Present, the Future
no. 166, *La Caricature*, Plate 349
9 January 1834

Lithograph on heavy white
paper; first state of two
21.4 x 19.6 cm

Musee d'Art et d'Histoire, Saint-
Denis



The Uprising c. 1860 Oil on canvas. 87.6 x 113 cm The Phillips Collection, Washington, D.C.



דומייה תיאר את מעמד
העובדים בעיר. הכובסת
נושאת את הכביסה בידה
האחת ומוליכה את התינוקת
בידה השנייה. היא כפופה
מהעומס. הצבת הכובסת
במרכז הקומפוזיציה וגודלה,
נותנת לה מימד מונומנטלי.
התיאור האפל שלה ושל
הילדה מצביעים על הקושי.
האור נמצא ברקע הבתים
המוארים.
הפלטתה מצומצמת בחומים
צהובים ומעט כחולים וירוקים
עכורים

The Laundress 1863
Honoré Daumier
Oil on wood
48.9 x 33 cm



1863-65 The Third-Class Carriage Oil on canvas 65.4 x 90.2 cm The Metropolitan Museum of Art, New York

נוסעי המחלקה השלישית מתאר בגוונים צהובים חומים את הצפיפות ואי הנוחות, את הטיפוסים הנוסעים במחלקה השלישית. התיאור מינימליסטי, קווי מתאר מדגשים ופלטה מצומצמת מאד שמדגישה את העליבות. קרן אור אלכסונית חוצה את התמונה ומאירה את הדמויות בחזית ומבליטה חלקי פנים ועורף של הנוסעים מאחור. הילד הישן בחזית, מוצל.



Millet devoted himself to portraying the lives of his neighbors

The Potato Harvest 1855
oil on canvas
54 cm x 65.2 cm

לאחר שעבר להתגורר בכפר, מילה הקדיש את עצמו לתיאור שכניו. אסיף תפוחי-האדמה המתואר כאן מדגיש את הקושי של עבודת האיכרים, שנעשית מצאת החמה עד צאת הנשמה. הזמן הוא לקראת השקיעה, בפלטה הכהה נראות הדמויות הקדמיות ממלאות את השק והדמויות האחוריות עדיין מלקטות בכפיפה. אור השמש מאיר על הבתים שבמרחק ועל העובדים, ממקד את העין בקושי. השמים כמו לפני סערה יוצרים אירה דרמטית. הצבעוניות בחומים צהובים עם נגיעות של אדום וכחול בשרוול של הגבר.



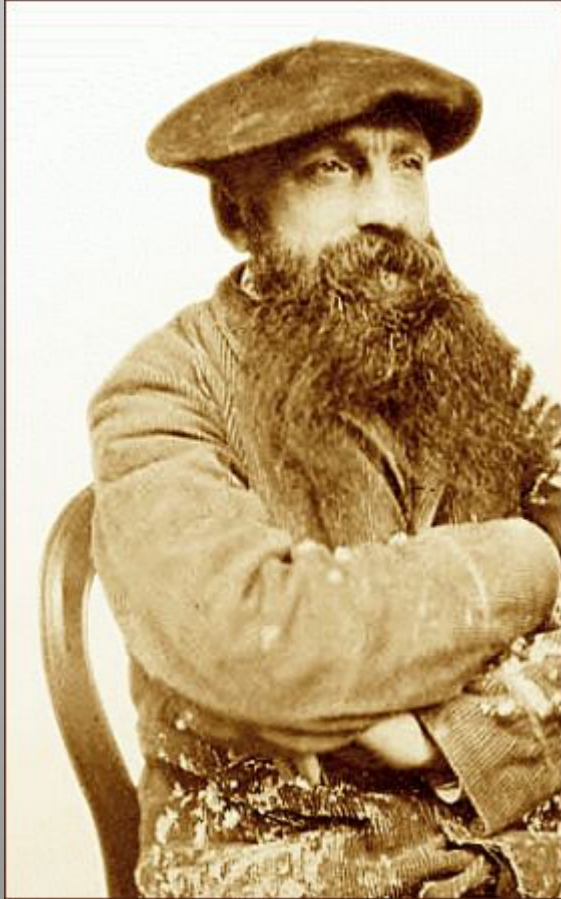
Jean-François Millet, The Gleaners, 1857, oil on canvas, 83.5*110 cm, Musée d'Orsay

המלקטות הוא מצירי הידועים ביותר של מילה. זהו תיאור של הנשים העניות שנאלצות לאסוף את שאריות הקציר. עליבותן של הנשים מודגשת על רקע ערימות החיטה והעגלות העמוסות. יש בהצגה אולי רמז ל קדושה בקשר שלהן לדמותה המקראית של רות. הפלטה בהירה בצבעים עכורים ייחודה של כל אישה מובלט בצבע כובעה. התמונה בסגנון ריאליזם סוציאלי .



הציור שיעור סריגה שונה מציוריו האחרים של מילה באינטימיות ובחמימות שבין הדמויות. הקומפוזיציה קלאסית כשבמרכזה תנועת הידיים של הילדה והאם. בשימוש בצבע מדגים מילה את שליטתו ויכולתו הטכנית: פקעת הצמר המונחת על רגלי הילדה והנצנוץ של החוט המסתלסל והמסרגות נותנים הרגשה של טקסטורה. צבעי הלבוש והמטפחות האדומה והכתומה עשויים בעדינות והאור המאיר את הילדה והאם נחם ברקע כהה שמבליט את הדמויות. הקומפוזיציה מזכירה את הציור של ורמר, רוקמת התחרה.

Jean-Francois Millet
שיעור סריגה, 1869-1868, מוזיאון
ד'אורסה, פריז (בהשראת ורמר)
שמן על קנווס 101.3 x 83.2 cm



אוגוסט רודן 1840-1917 Auguste Rodin

נחשב כאחרון הפסלים המסורתיים שעסקו בדמות האדם,
וכראשון מבין הפסלים המודרניים.
יצירתו ריאליסטית, אקספרסיוניסטית, ואינדיבידואליסטית.
עם פרסומו הושוה רודן למיכאל אנג'לו.
רודן החיה את המסורת הקלאסית בתפיסת גוף האדם כמדיום
להבעת חוויות. פסליו הנשיקה וההוגה, משמשים כסימבול
לאופי ולרגש האנושי.



Auguste Rodin (French, 1840–1917)
The Bronze Age, modeled 1876 bronze
cast ca. 1906 182.9 cm

הפסל תקופת הברונזה, שנוצר על ידי רודן בעקבות מסעו לאיטליה ובהשראת הפיסול של מיכאלאנג'לו הזניק את הקריירה שלו. הפסל ריאליסטי בהשראה קלסיציסטית, הדמות צעירה בעלת עוצמה גופנית, מדויקת מבחינה אנטומית ומעוררת השראה.



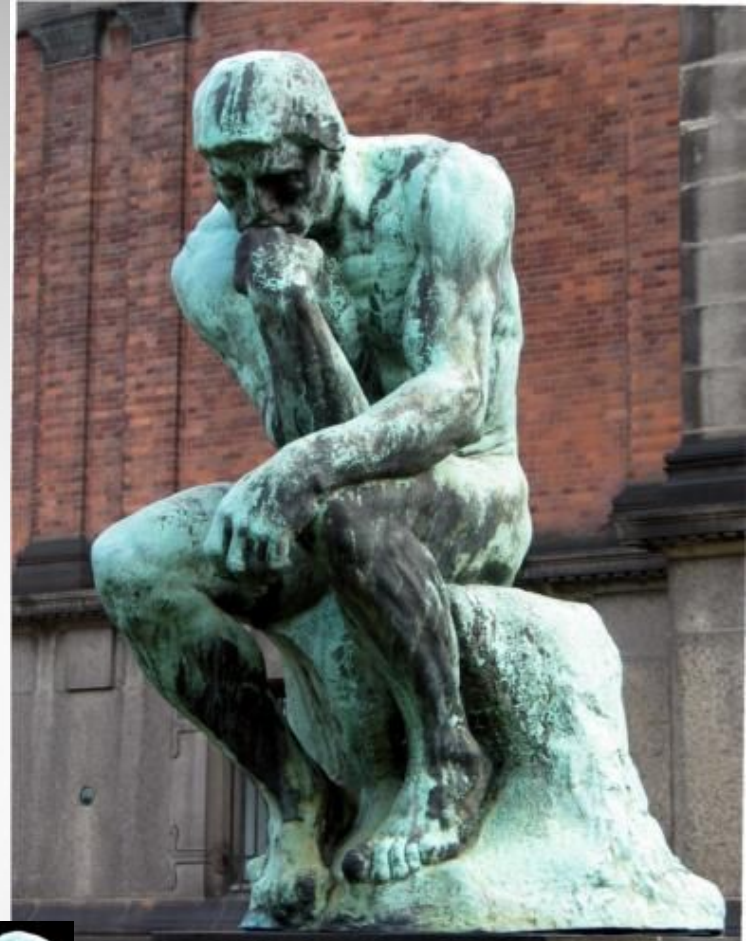
פסל הנשיקה קלסיציסטי, דמויות צעירות של גבר ואישה מחובקים בקומפוזיציה ספיראלית. קיים ניגוד בפסל בין פיסול הדמויות שהוא מוחלק לעומת בסיס האבן שהושאר במצב גולמי יותר. הפסל קיים גם בגרסת ברונזה. יש בו שילוב של רוח ועוצמה והרמוניה - האהבה כהתעלות. הפסל ידוע מאד ואהוב על הקהל מאז הצגתו.

The Kiss 1882 Marble
181.5 cm x 112.5 cm x 117 cm



שערי השאול הוא יצירתו הבלתי גמורה של רודן, שנאבק לבצעה במהלך 37 שנים ולא השלים. גובה היצירה כ-7 מטר והוא נעשה בהשראת שערי גן העדן של גיברטי בפירנצה. הפילוסופיה מאחורי המבנה היא חיי אדם על כל פניהם: תשוקות, אהבות, שנאות וחשיבה. הפסל כולל כ-80 דמויות, ודמויות שונות מתוכו הוגדלו הופיעו ביצירותיו כפסלים נפרדים העומדים ברשות עצמם. הדמויות בשערי הגיהנום מבוססות על יצירתו של דנטה הקומדיה האלוהית. רודן קרא לדמותו של ההוגה דנטה.

The Gates of Hell, 1880–1900
Bronze, Coubertin Foundry, no. 5.
Posthumous cast authorized by
Musée Rodin, 1981 636.9 x 401 x 84.8 cm.
Gift of the B. Gerald Cantor Collection



האדם החושב מפסליו הידועים ביותר של רודן הוא פרט מפסלו הלא גמור שערי השאול. לפי התוכנית הוא אמור לשבת בראש השער. רודן קרא לו דנטה החושב. דמות גבר ערום יושב מכונס בעצמו, הראש נשען על יד ימין. יש בפסל מעין סתירה מצד אחד הוא נראה סטאטי אך נטיית הגוף קדימה והשרירויות שלו יוצרים תחושה של גוף המכווץ לפני פעולה. הפסל אקספרסיבי בדגש על השרירויות ותנועת הגוף.

The Thinker, 1880–81
Bronze, Georges Rudier Foundry, 10/12.
Posthumous cast authorized by Musée
Rodin, 1972
181.6 x 78.7 x 142.2 cm.



The Burgers of Calais

Bronze 209.6 x 238.8 x 190.5 cm. Modeled 1884-95; cast 1919-21

הפסל נוצר בעקבות הזמנה של העיר קאלה להנצחת גיבורי העיר שהצילו אותה בעת מצור של האנגלים במלחמת 100 השנים, במאה ה-14. רודן תיאר את האנשים כמתלבטים, לכל אחד מבע אישי, ריאליסטי: אחד נחוש, אחד הלום צער, אחד מתחרט ושניים פונים אחורה. הם אינם יפים וצעירים אלא אנשים רגילים שמועצמים בפיסול האקספרסיבי. הפסל נחל ביקורת קשה אצל המזמינים. כיום הוא נחשב לאחד משיאי יצירתו של רודן ויש לו מספר עותקים באתרים שונים בעולם.